

5.3.7.2 Laboratorium – Praca z poleceniami wiersza poleceń w systemie Windows

Wprowadzenie

Wydrukuj i uzupełnij to laboratorium.

W tym laboratorium, będziesz używać komend wiersza poleceń Windows (CLI) do zarządzania folderami, plikami i programami w systemie Windows 7/Vista/XP.

Zalecany sprzęt

Do tego ćwiczenia wymagany jest następujący sprzęt:

- Komputer z systemem Windows 7 lub Windows Vista lub Windows XP

Uwaga: Studenci mogą musieć zmienić literę dysku (woluminu) C, jeśli inne litery są stosowane w komputerach laboratoryjnych.

Krok 1

Zaloguj się do komputera jako administrator.

Uwaga: W przypadku logowania z konta użytkownika innego niż "Administrator", trzeba będzie zastąpić tą nazwą konta, użytkownika "Administrator" podczas wpisywania poleceń. Przykład: **cd Users\Administrator** zamienić na: **cd\Braxton**.

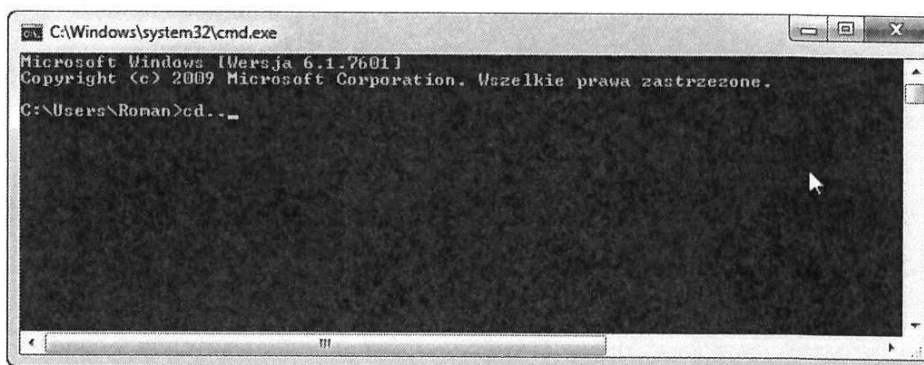
Dla systemu Windows 7 i Windows Vista:

Przejdź do okna "Run", klikając przycisk **Start**. Wpisz polecenie **cmd**, a następnie naciśnij klawisz **Enter**.

W systemie Windows XP: Przejdź do okna "Run", klikając przycisk **Start> Uruchom**. Wpisz **cmd** i kliknij **OK**.

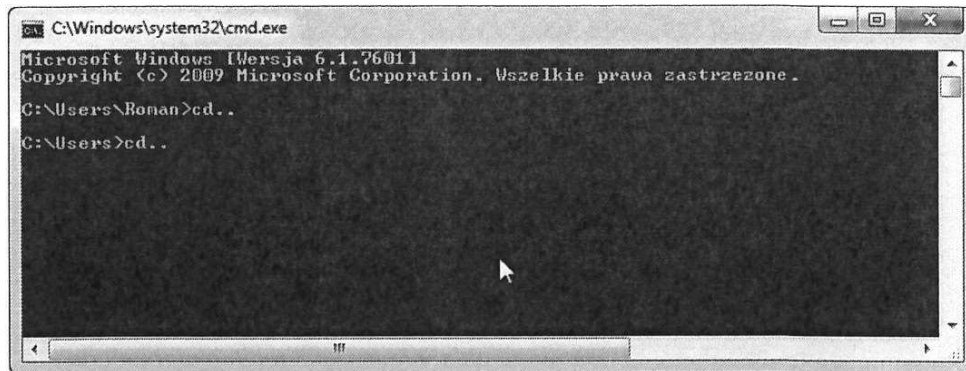
Krok 2

Otwiera się okno linii komend.



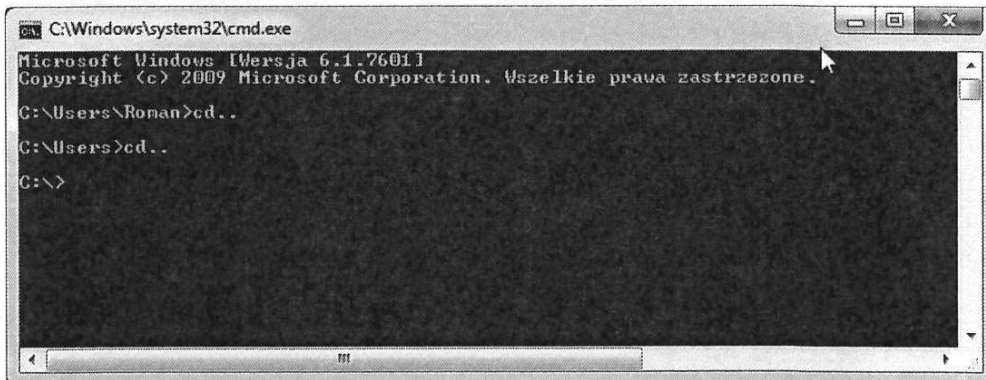
W jakim katalogu się znajdujesz?

W wierszu polecenia wpisz **cd ..** następnie naciśnij **Enter**.



```
C:\Windows\system32\cmd.exe
Microsoft Windows [wersja 6.1.7601]
Copyright (c) 2009 Microsoft Corporation. Wszelkie prawa zastrzeżone.
C:\Users\Ronan>cd..
C:\Users>cd..
```

W wierszu polecenia ponownie wpisz **cd ..** a następnie naciśnij klawisz **Enter**.



```
C:\Windows\system32\cmd.exe
Microsoft Windows [wersja 6.1.7601]
Copyright (c) 2009 Microsoft Corporation. Wszelkie prawa zastrzeżone.
C:\Users\Ronan>cd..
C:\Users>cd..
C:\>
```

W jakim katalogu jesteś teraz?

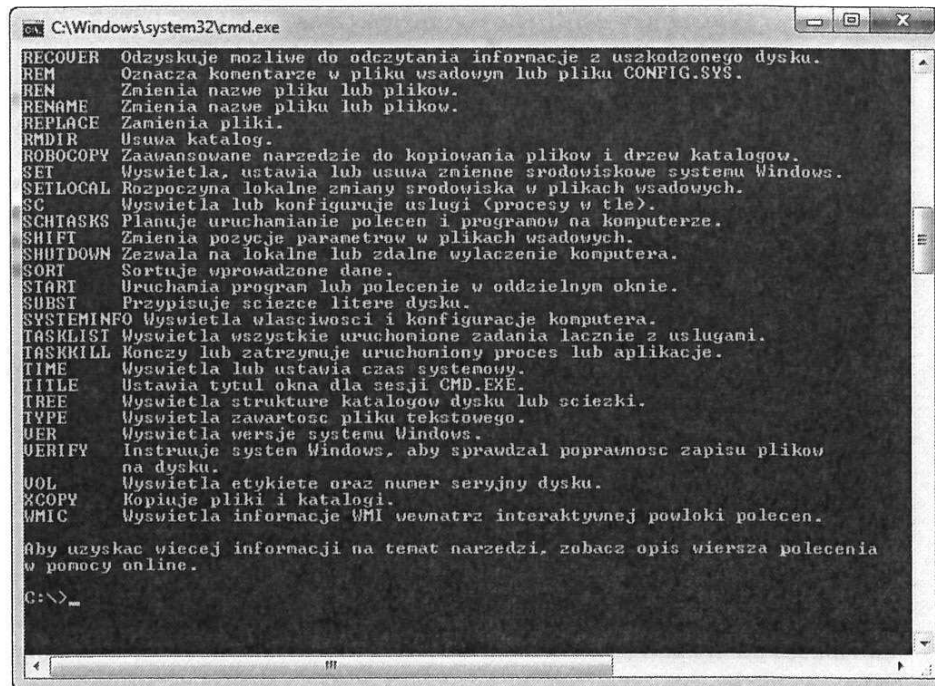
Krok 3

W wierszu polecenia wpisz **help**, a następnie naciśnij klawisz **Enter**.

```

C:\Windows\system32\cmd.exe
C:\>help
Aby uzyskać więcej informacji o poleceniu, wpisz HELP nazwa_polecenia
ASSOC      Wyszwietla lub modyfikuje skojarzenia rozszerzeń plików.
ATTRIB     Wyszwietla lub zmienia atrybuty pliku.
BREAK      Wylacza lub wlacza rozszerzone sprawdzanie klawiszy CTRL+C.
BCDEDIT    Ustawia wlasciwosci w bazie danych rozruchu w celu kontroli ladowania
rozruchu.
CACLS      Wyszwietla lub modyfikuje listy kontroli dostepu (ACL) plikow.
CALL       Wywoluje jeden program wsadowy z innego.
CD         Wyszwietla lub zmienia nazwe biezacego katalogu.
CHCP      Wyszwietla lub ustawia numer aktywnej strony kodowej.
CHDIR     Wyszwietla lub zmienia nazwe biezacego katalogu.
CHKDSK    Sprawdza dysk i wyswietla raport o jego stanie.
CHKNTFS   Wyszwietla lub modyfikuje stan sprawdzania dysku przy rozruchu.
CLS       Czysci ekran.
CMD       Uruchamia nowe wystapienie interpretera polecen systemu Windows.
COLOR     Ustawia domyslny kolor tla i pierwszego planu konsoli.
COMP      Porownuje zawartosc dwoch plikow lub zestawow plikow.
COMPACT   Wyszwietla i pozwala na modyfikacje listy plikow, skompresowanych na
partycji NTFS.
CONVERT   Konwertuje woluniny FAT na woluniny NTFS. Nie mozna konwertowac
biezacego dysku.
COPY      Kopiuje jeden lub wiele plikow do innej lokalizacji.
DATE      Wyszwietla lub ustawia date.
DEL       Usuwa jeden lub wiele plikow.
DIR       Wyszwietla liste plikow i podkatalogow katalogu.
DISKCOMP  Porownuje zawartosc dwoch dyskietek.
DISKCOPY  Kopiuje zawartosc jednej dyskietki na druga.
DISKPART  Wyszwietla lub konfiguruje wlasciwosci partycji dysku.
DOSKEY    Edytuje wiersze polecen, przywraca polecenia Windows i tworzy makra.
DRIVERQUERY Wyszwietla biezacy stan i wlasciwosci sterownika urzadzenia.
ECHO     Wyszwietla komunikaty lub wylacza i wlacza echo polecen.
ENDLOCAL  Konczy lokalne zmiany srodowiska w plikach wsadowych.
ERASE     Usuwa jeden lub wiele plikow.
EXIT      Konczy dzialanie programu CMD.EXE (interpretera polecen).
FC        Porownuje dwa pliki lub zestawy plikow i wyswietla roznicze miedzy
nimi.
FIND      Wyszukuje ciag tekstowy w pliku lub plikach.
FINDSTR   Wyszukuje ciagi znakow w plikach.
FOR       Uruchamia podane polecenie dla kazdego pliku z zestawu plikow.
FORMAT    Formatuje dysk do uzytku w systemie Windows.
FSUTIL    Wyszwietla lub konfiguruje wlasciwosci systemu plikow.
FTYPE     Wyszwietla i modyfikuje typy plikow uzywane w skojarzeniach rozszerzen
plikow.
GOTO      Przekazuje sterowanie interpretera polecen systemu Windows do wiersza
o podanej etykietce w pliku wsadowym.
GPRESULT  Wyszwietla informacje zasad grupy dla komputera lub uzytkownika.
GRAFIABL  Wlacza wyswietlanie przez system Windows znakow rozszerzonych w
trybie graficznym.
HELP      Podaje informacje o poleceniach systemu Windows.
ICACLS    Umozliwia wyswietlanie i modyfikowanie list ACL dla plikow oraz
katalogow, a takze wykonywanie i przywracanie kopii zapasowych
tych list.
IF        Dokonuje warunkowego przetwarzania w plikach wsadowych.
LABEL     Tworzy, zmienia lub usuwa etykiety(etykiety) woluninu dysku.
MD        Tworzy katalog.
MKDIR     Tworzy katalog.
MKLINK    Tworzy lacza symboliczne i lacza twarde.
MODE      Konfiguruje urzadzenia systemowe.
MORE     Wyszwietla informacje ekran po ekranie.
MOVE     Przenosi jeden lub wiele plikow z jednego katalogu do drugiego.
OPENFILES Wyszwietla pliki otwarte przez uzytkownikow zdalnych dla udzialu
plikow.
PATH     Wyszwietla lub ustawia sciezke przeszukiwania dla plikow wykonywalnych.
PAUSE    Wstrzymuje przetwarzanie pliku wsadowego i wyswietla komunikat.
POPD     Przywraca katalog zapisany przez PUSHD.
PRINT    Drukuje plik tekstowy.
PROMPT   Zmienia znak zachety wiersza polecenia systemu Windows.
PUSHD    Zapisuje biezacy katalog, a nastepnie zamienia go.
RD       Usuwa katalog.
  
```

Uwaga: Więcej poleceń znajduje się na następnej stronie.



```
C:\Windows\system32\cmd.exe
RECOVER Odczytuje mozliwe do odczytania informacje z uszkodzonego dysku.
REM Oznacza komentarze w pliku wsadowym lub pliku CONFIG.SYS.
REN Zmienia nazwe pliku lub plikow.
RENAME Zmienia nazwe pliku lub plikow.
REPLACE Zamienia pliki.
RMDIR Usuwa katalog.
ROBOCOPY Zaawansowane narzedzie do kopiowania plikow i drzew katalogow.
SET Wyswietla, ustawia lub usuwa zmienne srodowiskowe systemu Windows.
SETLOCAL Rozpoczyna lokalne zmiany srodowiska w plikach wsadowych.
SC Wyswietla lub konfiguruje uslugi (procesy w tle).
SCHTASKS Planuje uruchamianie polecen i programow na komputerze.
SHIFT Zmienia pozycje parametrow w plikach wsadowych.
SHUTDOWN Zezwala na lokalne lub zdalne wylaczenie komputera.
SORT Sortuje wprowadzone dane.
START Uruchamia program lub polecenie w oddzielnym oknie.
SUBST Przypisuje sciezke litere dysku.
SYSTEMINFO Wyswietla wlasciwosci i konfiguracje komputera.
TASKLIST Wyswietla wszystkie uruchomione zadania lacznie z uslugami.
TASKKILL Konczy lub zatrzymuje uruchomiony proces lub aplikacje.
TIME Wyswietla lub ustawia czas systemowy.
TITLE Ustawia tytul okna dla sesji CMD.EXE.
TREE Wyswietla strukture katalogow dysku lub sciezki.
TYPE Wyswietla zawartosc pliku tekstowego.
VER Wyswietla wersje systemu Windows.
VERIFY Instruuje system Windows, aby sprawdzal poprawnosc zapisu plikow na dysku.
VOL Wyswietla etykiety oraz numer seryjny dysku.
XCOPY Kopiuje pliki i katalogi.
WMIC Wyswietla informacje WMI wewnatr interaktywnej powloki polecen.

Aby uzyskac wiecej informacji na temat narzedzi, zobacz opis wiersza polecenia w pomocy online.

C:\>_
```

Wyjašnj, co robią następujące polecenia.

ATTRIB:

CD lub CHDIR:

CLS:

COPY:

DEL:

DIR:

EXIT:

MD lub MKDIR:

Move:

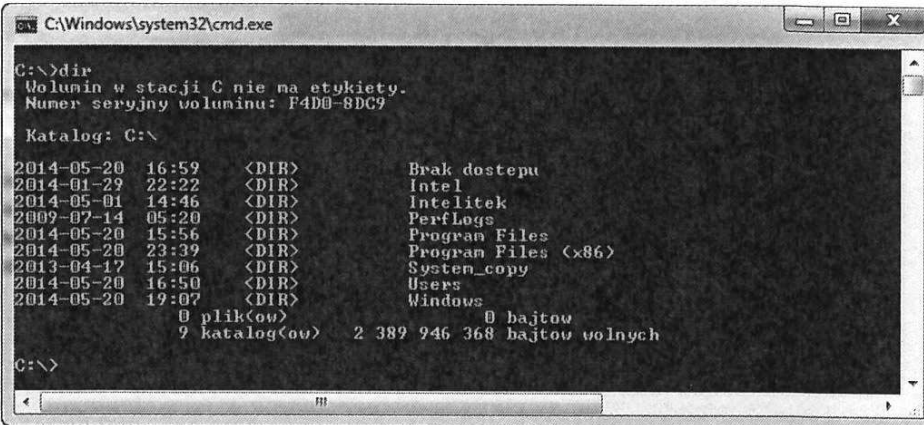
RD lub RMDIR

Robocopy (Uwaga, ta komenda działa tylko w systemie Windows Vista i Windows 7):

XCOPY:

Krok 4

W wierszu polecenia wpisz **dir** a następnie naciśnij klawisz **Enter**.



```

C:\Windows\system32\cmd.exe
C:\>dir
Wolumin w stacji C nie ma etykiety.
Numer seryjny woluminu: F4D0-8DC9

Katalog: C:\
2014-05-20 16:59 <DIR>          Brak dostępu
2014-01-29 22:22 <DIR>          Intel
2014-05-01 14:46 <DIR>          Intelitek
2009-07-14 05:20 <DIR>          PerfLogs
2014-05-20 15:56 <DIR>          Program Files
2014-05-20 23:39 <DIR>          Program Files (x86)
2013-04-17 15:06 <DIR>          System_copy
2014-05-20 16:50 <DIR>          Users
2014-05-20 19:07 <DIR>          Windows
                0 plik(ow)                0 bajtów
                9 katalog(ow)   2 389 946 368 bajtów wolnych

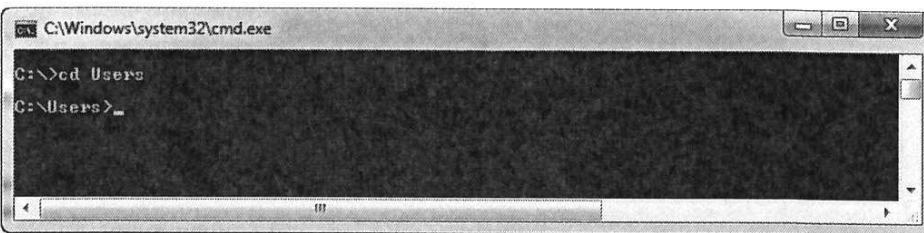
C:\>

```

Uwaga: W systemie Windows XP, należy wymienić Users na Documents and Settings. Musisz to zrobić dla reszty laboratorium.

Czy istnieje katalog (DIR) Users?

W wierszu polecenia wpisz **cd Users**, a następnie naciśnij klawisz **Enter**.

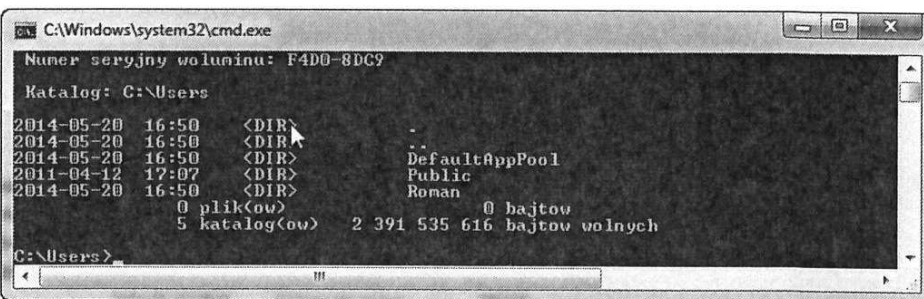


```

C:\Windows\system32\cmd.exe
C:\>cd Users
C:\Users>_

```

W wierszu polecenia wpisz **dir** a następnie naciśnij klawisz **Enter**.



```

C:\Windows\system32\cmd.exe
Numer seryjny woluminu: F4D0-8DC9
Katalog: C:\Users
2014-05-20 16:50 <DIR>          .
2014-05-20 16:50 <DIR>          ..
2014-05-20 16:50 <DIR>          DefaultAppPool
2011-04-12 17:07 <DIR>          Public
2014-05-20 16:50 <DIR>          Roman
                0 plik(ow)                0 bajtów
                5 katalog(ow)   2 391 535 616 bajtów wolnych

C:\Users>_

```

Czy istnieje katalog konta użytkownika na którym jesteś zalogowany?

Jaka jest nazwa konta?

W wierszu polecenia, zmień nazwę konta, na którym jesteś zalogowany. Przykład: wpisz **administrator**, a następnie naciśnij klawisz **Enter**.

```

Administrator: C:\Windows\system32\cmd.exe
Katalog: of c:\Users
09/11/2012 03:35 PM <DIR> ..
09/11/2012 03:35 PM <DIR> .
09/07/2012 01:36 PM <DIR> Administrator
09/11/2012 03:35 PM <DIR> DefaultAppPool
04/11/2011 07:21 PM <DIR> Public
06/18/2012 02:27 PM <DIR> SBC
0 plik(ow) 0 bajt(ow)
6 katalog(ow) 2 391 535 616 bajt(ow) wolnych

c:\Users>cd administrator
c:\Users\Administrator>

```

W wierszu polecenia wpisz **dir** a następnie naciśnij klawisz **Enter**.

```

Administrator: C:\Windows\system32\cmd.exe
c:\Users\Administrator>dir
Wolumin w stacji G nie ma etykiety.
Numer seryjny woluminu: F4D9-8DC9

Katalog: c:\Users\Administrator
09/07/2012 01:36 PM <DIR> ..
09/07/2012 01:36 PM <DIR> .
09/04/2012 09:13 PM <DIR> android
10/03/2012 12:48 PM <DIR> .packettracer 192
10/03/2012 01:12 PM <DIR> Aspire-CANA
09/07/2012 01:41 PM <DIR> Cisco Packet Tracer 5.3.3
09/14/2012 11:57 AM <DIR> Contacts
10/03/2012 08:35 PM <DIR> Desktop
09/11/2012 05:28 PM <DIR> Documents
09/12/2012 08:57 PM <DIR> Downloads
09/14/2012 11:57 AM <DIR> Favorites
09/14/2012 11:57 AM <DIR> Links
09/11/2012 09:02 PM <DIR> Music
07/11/2012 09:47 AM <DIR> Pictures
09/14/2012 11:57 AM <DIR> Saved Games
09/14/2012 11:57 AM <DIR> Searches
07/11/2012 09:47 AM <DIR> Videos
1 plik(ow) 0 bajt(ow)
16 katalog(ow) 2 389 946 368 bajt(ow) wolnych

c:\Users\Administrator>

```

Zauważ, że jest tam katalog o nazwie "Desktop".

W wierszu polecenia wpisz **cd desktop**, a następnie naciśnij klawisz **Enter**.

```

Administrator: C:\Windows\system32\cmd.exe
c:\Users\Administrator>cd desktop
c:\Users\Administrator\Desktop>

```

W wierszu polecenia wpisz **cd c:**, a następnie naciśnij klawisz **Enter**.

```

Administrator: C:\Windows\system32\cmd.exe
c:\Users\Administrator>cd desktop
c:\Users\Administrator\Desktop>cd c:\
c:\>

```

W wierszu polecenia wpisz **cd user/administrator/desktop**, a następnie naciśnij klawisz **Enter**.

Uwaga: Zmień "administrator" na nazwę zalogowanego użytkownika.

```
Administrator: C:\Windows\system32\cmd.exe
c:\>cd users\administrator\desktop
c:\Users\Administrator\Desktop>
```

Krok 5

W wierszu polecenia wpisz polecenie **md ITEfolder1** a następnie naciśnij klawisz **Enter**.

```
Administrator: C:\Windows\system32\cmd.exe
c:\>cd users\administrator\desktop
c:\Users\Administrator\Desktop>md ITEfolder1
c:\Users\Administrator\Desktop>
```

Spójrz na "Pulpit".

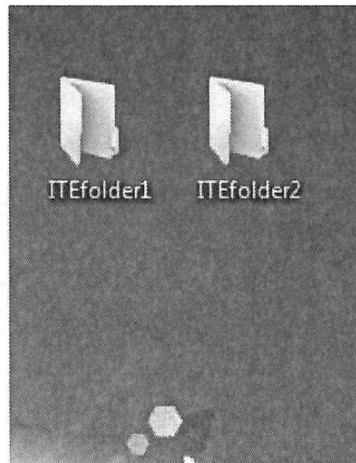


Co widzisz?

Dodaj inny folder na "pulpicie".

```
Administrator: C:\Windows\system32\cmd.exe
c:\>cd users\administrator\desktop
c:\Users\Administrator\Desktop>md ITEfolder1
c:\Users\Administrator\Desktop>md ITEfolder2
c:\Users\Administrator\Desktop>
```

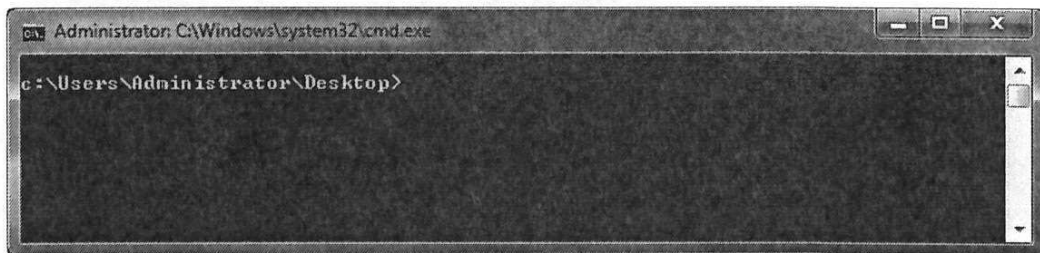
W wierszu polecenia wpisz polecenie **md ITEfolder2**, a następnie naciśnij klawisz **Enter**.



Czy teraz masz dwa foldery na "pulpicie" z nazwą "ITEfolder1" i "ITEfolder2"?
Jeśli nie jest, poproś o pomoc instruktora.

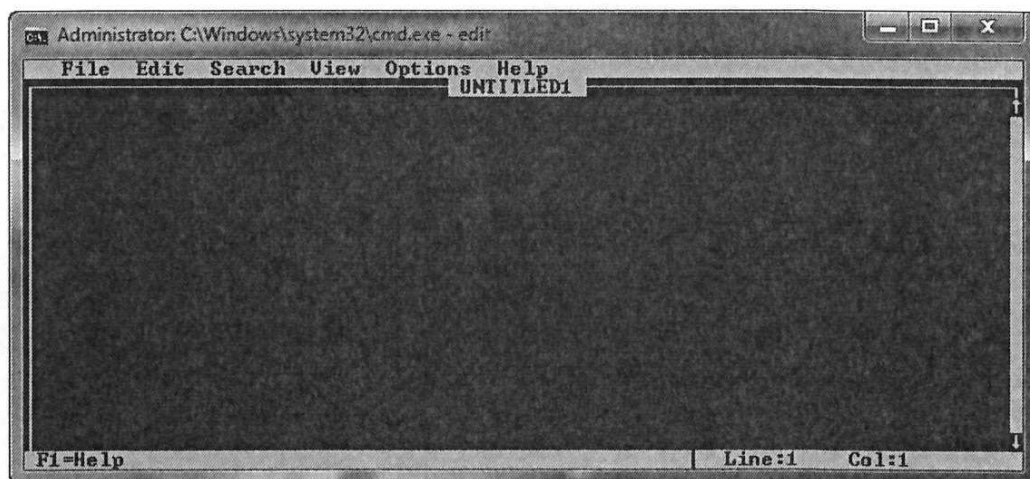
Krok 6

W wierszu polecenia wpisz **cls**, a następnie naciśnij **Enter**.



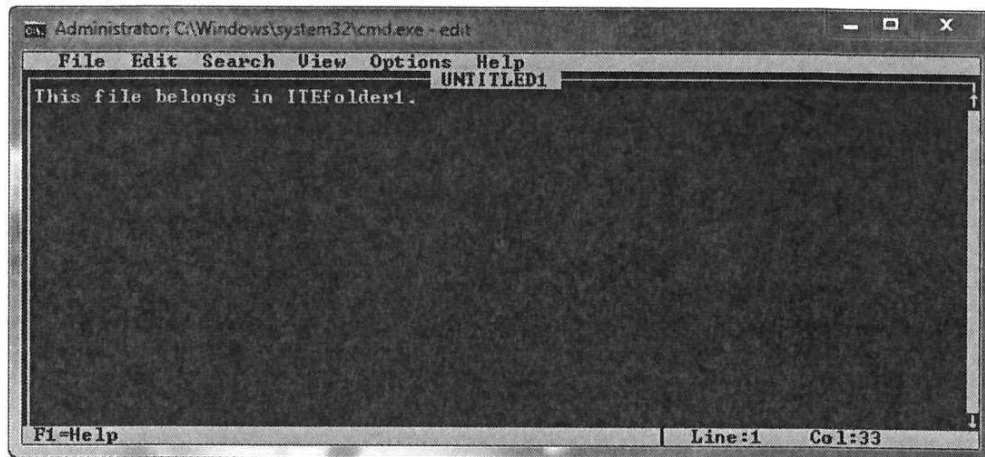
Co się stało?

Teraz stwórzysz plik i zapiszesz go w ITEfolder1.

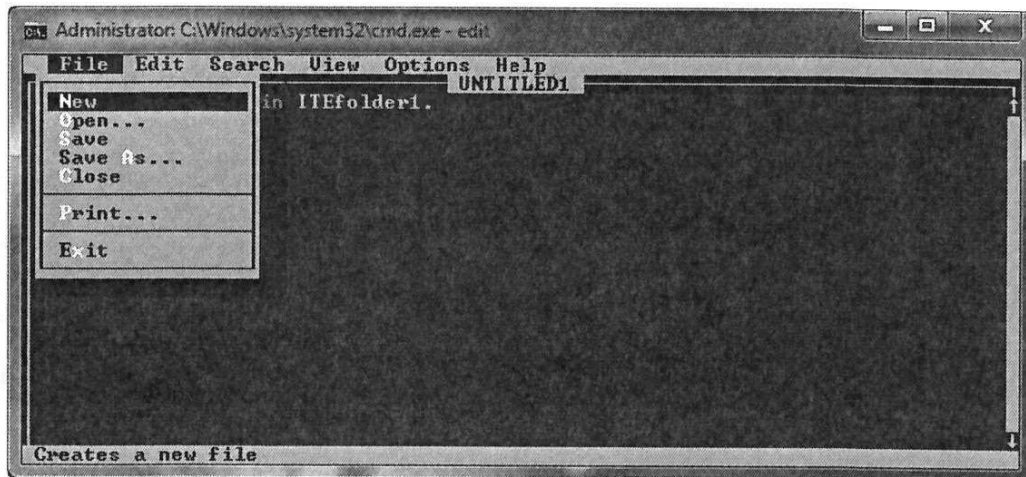


W wierszu polecenia wpisz **edit**, a następnie naciśnij **Enter**.

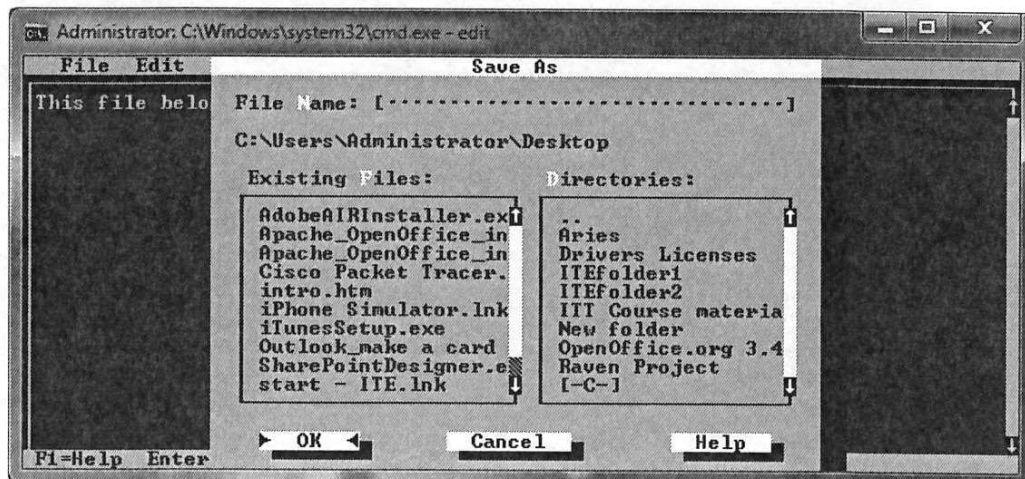
W edytorze DOS wpisz **This file belongs in ITEfolder1**.



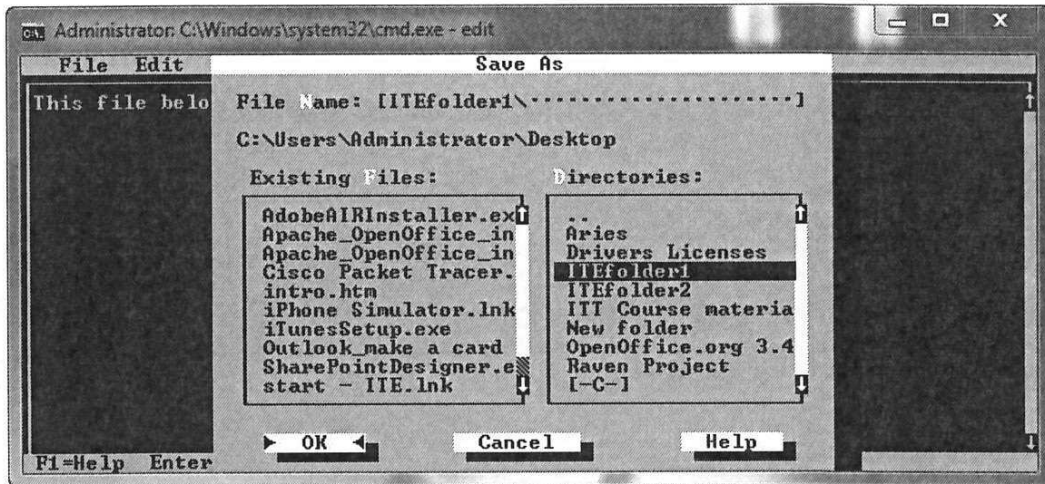
Naciśnij następującą kombinację klawiszy: **Alt+F**.



Kiedy otworzy się menu "File", naciśnij klawisz **A**.



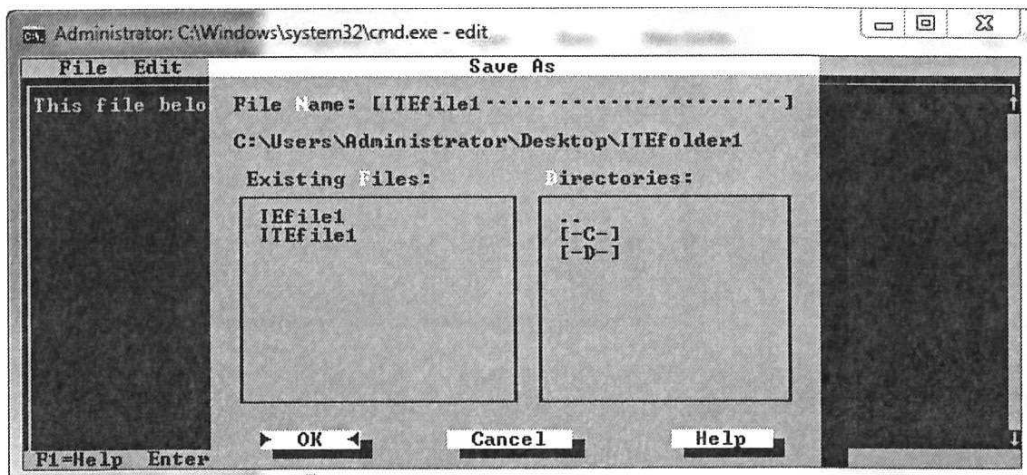
Naciśnij następującą kombinację klawiszy: **Alt+D**, a następnie naciśnij klawisz strzałki w dół, aż zostanie wybrany folder **ITEfolder1**.



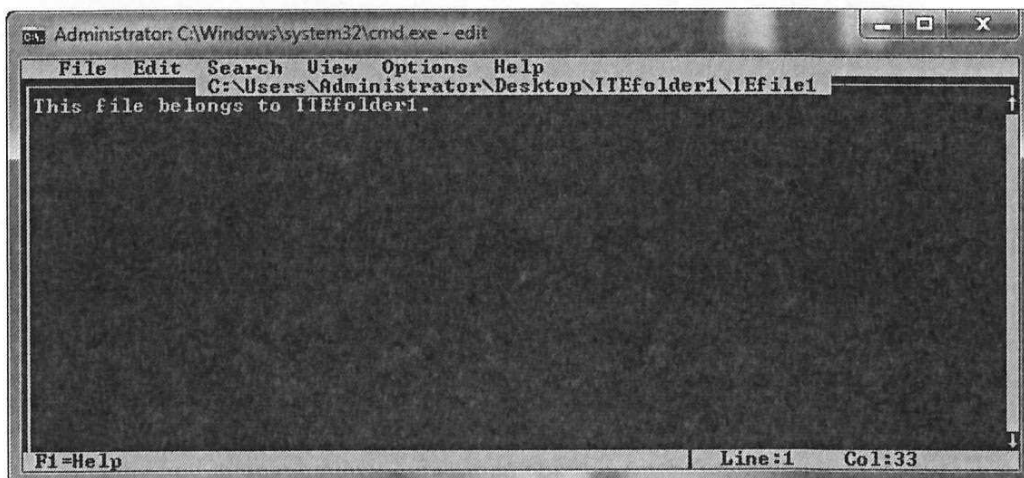
Naciśnij **Enter**.

Naciśnij klawisz **TAB**, cztery razy, aż kursor znajdzie się w polu " File Name:".

Wpisz " File Name:" ITEfile1.

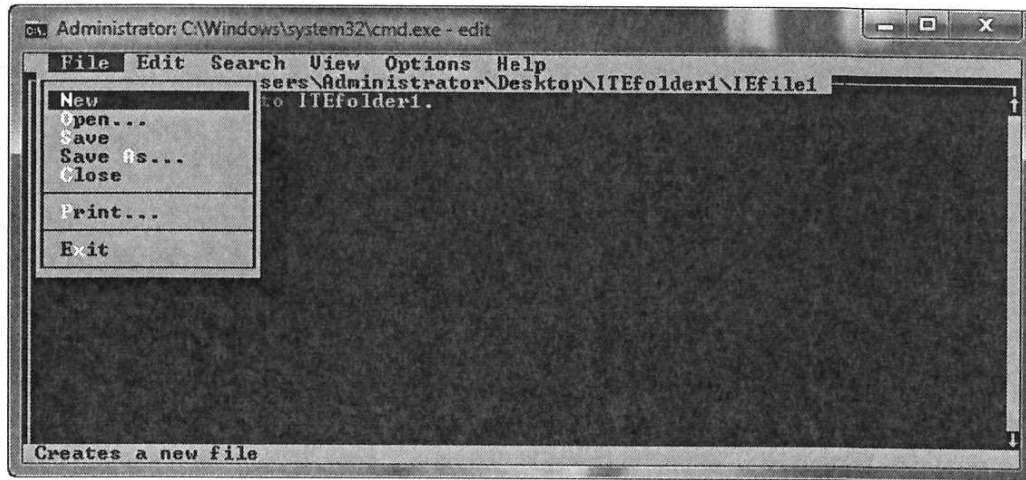


Naciśnij **Enter**.

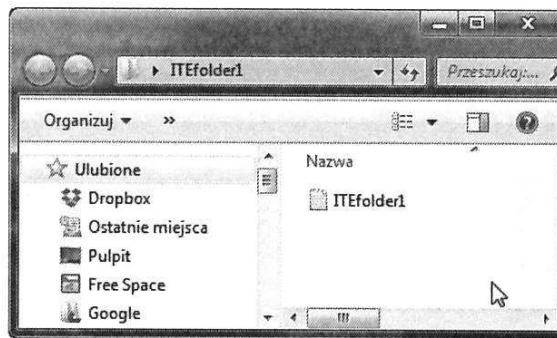


Gdzie jest zapisany plik?

Naciśnij **Alt+F**, a następnie naciśnij **X**.



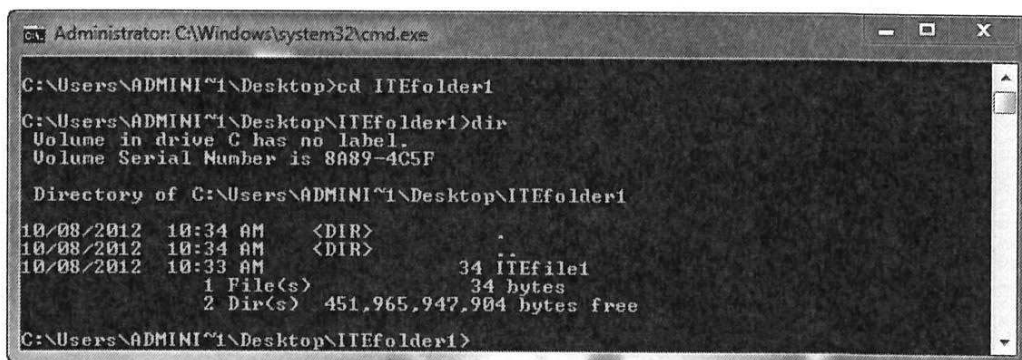
Otwórz "ITEfolder1" na " Desktop ".



Co zauważyłeś?

Krok 7

W wierszu polecenia wpisz **cls**, a następnie naciśnij **Enter**.



W wierszu polecenia wpisz **cd ITEfolder1**, naciśnij klawisz **Enter**, a następnie wpisz **dir**.

Jak wiele plików jest wyświetlonych?

Jaki jest rozmiar pliku?

W wierszu polecenia wpisz **cd ..** a następnie naciśnij klawisz **Enter**.

Wpisz **cd ITEfolder2**, a następnie naciśnij klawisz **Enter**.

Wpisz **dir**, a następnie naciśnij klawisz **Enter**.

```
Administrator: C:\Windows\system32\cmd.exe
2 Dir(s) 451,965,521,920 bytes free

C:\Users\ADMINI~1\Desktop\ITEfolder1>cd ..
C:\Users\ADMINI~1\Desktop>cd ITEfolder2
C:\Users\ADMINI~1\Desktop\ITEfolder2>dir
Volume in drive C has no label.
Volume Serial Number is 8A89-4C5F

Directory of C:\Users\ADMINI~1\Desktop\ITEfolder2
10/08/2012 10:38 AM <DIR>          .
10/08/2012 10:38 AM <DIR>          ..
                0 File(s)          0 bytes
                2 Dir(s) 451,965,521,920 bytes free

C:\Users\ADMINI~1\Desktop\ITEfolder2>
```

Jak wiele plików jest wyświetlonych?

Krok 8

Wpisz polecenie **cd ..** a następnie naciśnij klawisz **Enter**.

Wpisz polecenie **cd ..** a następnie naciśnij klawisz **Enter**.

Wpisz w wierszu polecenia, **cls**.

```
Administrator: C:\Windows\system32\cmd.exe

C:\Users\ADMINI~1\Desktop>xcopy ITEfolder1\ITEfile1 ITEfolder2\
ITEfolder1\ITEfile1
1 File(s) copied

C:\Users\ADMINI~1\Desktop>
```

W wierszu polecenia wpisz polecenie **xcopy ITEfolder1\ITEfile1 ITEfolder2**

Ile plików zostało skopiowane?

```
Administrator: C:\Windows\system32\cmd.exe

C:\Users\ADMINI~1\Desktop>cd ITEfolder2
C:\Users\ADMINI~1\Desktop\ITEfolder2>dir
Volume in drive C has no label.
Volume Serial Number is 8A89-4C5F

Directory of C:\Users\ADMINI~1\Desktop\ITEfolder2
10/08/2012 11:04 AM <DIR>          .
10/08/2012 11:04 AM <DIR>          ..
10/08/2012 11:02 AM          34 ITEfile1
                1 File(s)          34 bytes
                2 Dir(s) 451,912,994,816 bytes free

C:\Users\ADMINI~1\Desktop\ITEfolder2>
```

Wpisz **cd ITEfolder2** i naciśnij klawisz **Enter**, a następnie wpisz **dir**, następnie naciśnij **Enter**.

Jak wiele plików jest wyświetlonych?

Jaki jest rozmiar pliku?

Otwórz ITEfolder2 na pulpicie "



Co zauważyłeś?

Krok 9

W wierszu polecenia wpisz **cls**, a następnie naciśnij **Enter**.

```
Administrator: C:\Windows\system32\cmd.exe
C:\Users\ADMINI~1\Desktop\ITEfolder2>type ITEfile1
This file belongs to ITEfolder1.
C:\Users\ADMINI~1\Desktop\ITEfolder2>
```

Wpisz **ITEfile1** i naciśnij **Enter**.

Co jest wyświetlane po komendzie którą wpisałeś?

Krok 10

W wierszu polecenia wpisz polecenie **attrib/?** a następnie naciśnij klawisz **Enter**.

```
CA\Windows\system32\cmd.exe
C:\Users>attrib/?
Wyświetla lub zmienia atrybuty plików.

ATTRIB [+R | -R] [+A | -A ] [+S | -S] [+H | -H] [+I | -I]
        [dysk:] [ścieżka] [nazwa_pliku] [/S [/D] [/L]]

+   Ustawia atrybut.
-   Czyszczy atrybut.
R   Atrybut pliku tylko do odczytu.
A   Atrybut pliku archiwalnego.
S   Atrybut pliku systemowego.
H   Atrybut pliku ukrytego.
I   Atrybut pliku nieindeksowanej zawartosci.
[dysk:] [ścieżka] [nazwa pliku]
    Określa plik lub pliki, których atrybuty mają być przetwarzane.
/S   Przetwarza pasujące pliki w folderze bieżącym i wszystkich podfolderach.
/D   Przetwarza również foldery.
/L   Pracuje nad atrybutami łącza symbolicznego a nie nad obiektem docelowym
    łącza symbolicznego

C:\Users>q_
```

Zdefiniuj następujące atrybuty:

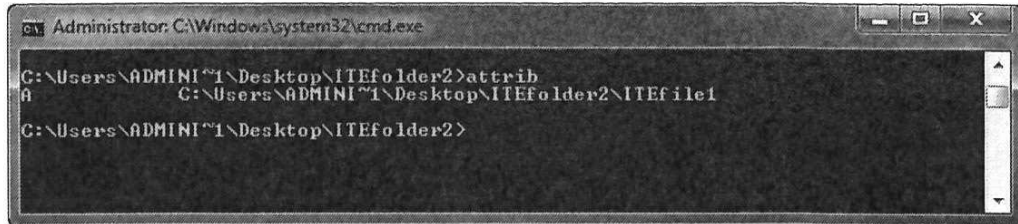
R -

A -

S -

H -

W wierszu polecenia wpisz **attrib**, a następnie naciśnij **Enter**.

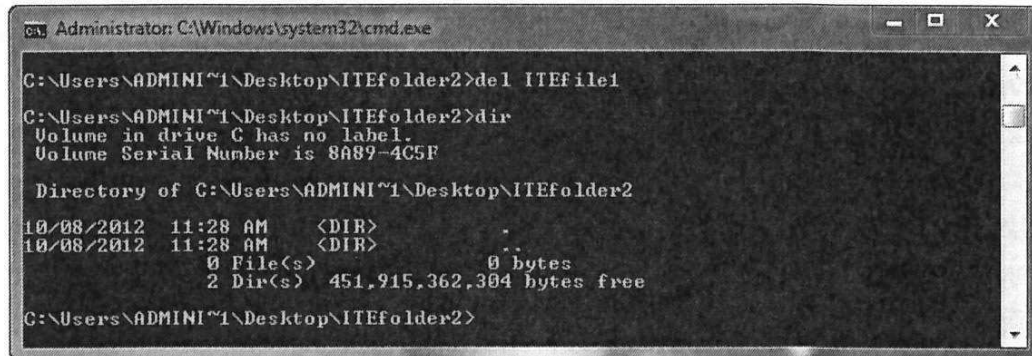


```
Administrator: C:\Windows\system32\cmd.exe
C:\Users\ADMINI~1\Desktop\ITEfolder2>attrib
A
C:\Users\ADMINI~1\Desktop\ITEfolder2\ITEfile1
C:\Users\ADMINI~1\Desktop\ITEfolder2>
```

Jakie atrybuty posiada plik ITEfile1.

Krok 11

W wierszu polecenia wpisz **cls**, a następnie naciśnij **Enter**.



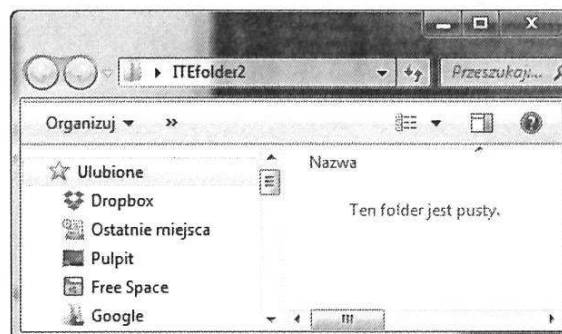
```
Administrator: C:\Windows\system32\cmd.exe
C:\Users\ADMINI~1\Desktop\ITEfolder2>del ITEfile1
C:\Users\ADMINI~1\Desktop\ITEfolder2>dir
Volume in drive C has no label.
Volume Serial Number is 8A89-4C5F

Directory of C:\Users\ADMINI~1\Desktop\ITEfolder2
10/08/2012 11:28 AM <DIR>
10/08/2012 11:28 AM <DIR>
0 File(s) 0 bytes
2 Dir(s) 451,915,362,304 bytes free
C:\Users\ADMINI~1\Desktop\ITEfolder2>
```

wpisz **del ITEfile1**, naciśnij **Enter**, wpisz **dir** i naciśnij klawisz **Enter**.

Czy plik "ITEfile1" nadal znajdują się w katalogu?

Otwórz "ITEfolder2" na pulpicie.



Co zauważyłeś?

W wierszu polecenia wpisz **cd ..** a następnie naciśnij klawisz **Enter**.

Wpisz **rd ITEfolder2** a następnie naciśnij klawisz **Enter**.

```

Administrator: C:\Windows\system32\cmd.exe
C:\Users\ADMINI~1\Desktop\ITEfolder2>cd ..
C:\Users\ADMINI~1\Desktop>rd ITEfolder2
C:\Users\ADMINI~1\Desktop>dir
Volume in drive C has no label.
Volume Serial Number is 8A89-4C5F

Directory of C:\Users\ADMINI~1\Desktop

10/08/2012  11:43 AM  <DIR>          ..
10/08/2012  11:43 AM  <DIR>          .
08/28/2012  10:09 AM             15,428,440  AdobeAIRInstaller.exe
08/20/2012  01:07 PM             151,801,119  Apache_OpenOffice_incubating_3.4.0_Win_x8
6_install_en-US.exe
08/20/2012  12:37 PM             151,801,119  Apache_OpenOffice_incubating_3.4.0_Win_x8
6_install_en-US.exe.nx6sub2.partial
10/03/2012  08:35 PM             1,201      Aries
09/15/2012  10:33 AM             4,123      Cisco Packet Tracer.lnk
07/08/2012  06:28 PM             4,123      Drivers Licenses
07/13/2012  06:32 AM             1,959      intro.htm
09/07/2012  12:21 PM             77,251,480  iPhone Simulator.lnk
10/08/2012  11:02 AM             77,251,480  ITEfolder1
09/17/2012  07:14 PM             77,251,480  ITI Course materials
09/11/2012  08:58 PM             77,251,480  iTunesSetup.exe
09/17/2012  09:00 PM             77,251,480  New folder
08/20/2012  01:13 PM             77,251,480  OpenOffice.org 3.4 (en-US) Installation F
iles
08/23/2012  01:51 PM             89,750      Outlook_make a card Training.docx
08/13/2012  04:54 PM             89,750      Raven Project
07/10/2012  04:31 PM             266,433,120  SharePointDesigner.exe
07/09/2012  10:09 AM             1,492      start - ITE.lnk
09/17/2012  08:59 PM             1,980      tuxtype2-1.5.3.lnk
09/17/2012  08:57 PM             983       Typing Invaders.lnk
12 File(s)  662,816,766 bytes
9 Dir(s)   451,914,637,312 bytes free

```

Wpisz **dir** a następnie naciśnij klawisz **Enter**.

Czy folder "ITEfolder2" jest wyświetlany?

Czy folder "ITEfolder2" jest pokazany na "pulpicie"?

Krok 12

W wierszu polecenia wpisz **cls**, a następnie naciśnij **Enter**.

```

Administrator: C:\Windows\system32\cmd.exe
C:\Users\ADMINI~1\Desktop>rd ITEfolder1
The directory is not empty.
C:\Users\ADMINI~1\Desktop>

```

Wpisz **rd ITEfolder1** a następnie naciśnij klawisz **Enter**.

Jaki komunikat otrzymałeś?

Wpisz **rd/?**.

```

C:\Windows\system32\cmd.exe
C:\Users>rd/?
Usuwa katalog.

RMDIR [/S] [/Q] [dysk:]ściezka
RD [/S] [/Q] [dysk:]ściezka

/S      Usuwa wraz z określonym katalogiem wszystkie katalogi i pliki
        w nim umieszczone. Stosuje się do usuwania drzewa katalogów.
/Q      Tryb cichy, nie żąda potwierdzenia usuwania drzewa katalogów,
        jeśli została użyta opcja /S

C:\Users>_

```

Jaką literę można dodać do "RD", tak aby wszystkie pliki i katalogi zostały usunięte?

Wpisz **rd ITEfolder1/s**, a następnie naciśnij klawisz **Enter**.

```

Administrator: C:\Windows\system32\cmd.exe
C:\Users\ADMINI~1\Desktop>rd/?
Usuwa katalog.

RMDIR [/S] [/Q] [dysk:]ściezka
RD [/S] [/Q] [dysk:]ściezka

/S      Usuwa wraz z określonym katalogiem wszystkie katalogi i pliki
        w nim umieszczone. Stosuje się do usuwania drzewa katalogów.
/Q      Tryb cichy, nie żąda potwierdzenia usuwania drzewa katalogów,
        jeśli została użyta opcja /S

C:\Users\ADMINI~1\Desktop>rd ITEfolder1 /s
ITEfolder1. Are you sure (Y/N)? y
C:\Users\ADMINI~1\Desktop>

```

Gdy pojawi się monit, wpisz **Y** i naciśnij **Enter**.

Czy folder "ITEfolder1" jest wyświetlany na "pulpicie"?

Krok 13

W wierszu polecenia wpisz **cls**, a następnie naciśnij **Enter**.

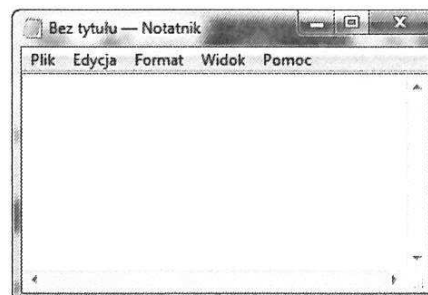
```

C:\Windows\system32\cmd.exe
C:\Users>start notepad.exe
C:\Users>_

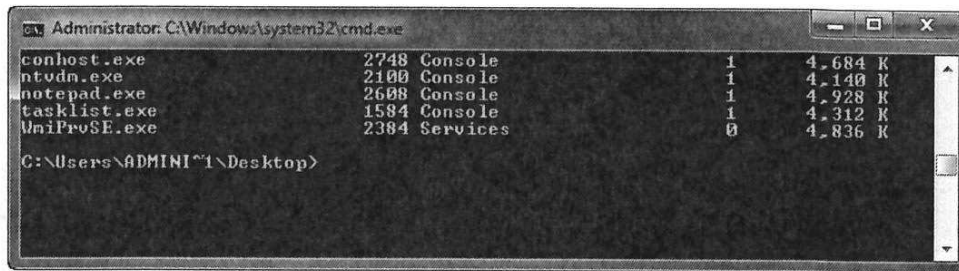
```

Wpisz **start notepad.exe** i naciśnij **Enter**.

Co się dzieje?



W wierszu polecenia wpisz **tasklist**, a następnie naciśnij **Enter**.

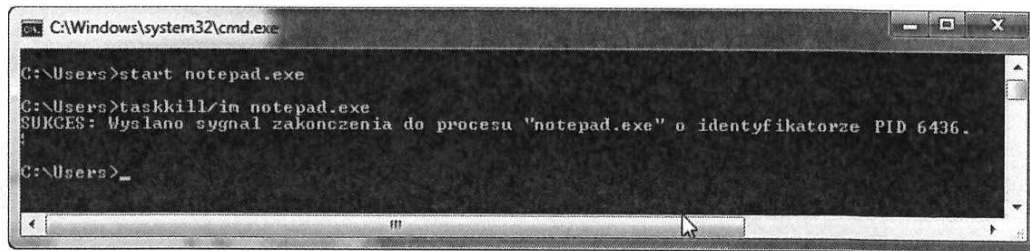


```
Administrator: C:\Windows\system32\cmd.exe
conhost.exe           2748 Console           1           4,684 K
ntvdm.exe             2100 Console           1           4,140 K
notepad.exe           2608 Console           1           4,928 K
tasklist.exe          1584 Console           1           4,312 K
UniProSE.exe          2384 Services          0           4,836 K

C:\Users\ADMINI~1\Desktop>
```

Notatnik jest wyświetlany?

Wpisz **taskkill/im notepad.exe** i naciśnij **Enter**.



```
C:\Windows\system32\cmd.exe
C:\Users>start notepad.exe
C:\Users>taskkill/im notepad.exe
SUKCES: Wyslano sygnal zakonczenia do procesu "notepad.exe" o identyfikatorze PID 6436.
C:\Users>_
```

Co się dzieje?