

5.3.4.6 Laboratorium – Zarządzanie systemem plików poprzez wbudowane oprogramowanie w systemie Windows 7

Wprowadzenie

Wydrukuj i uzupełnij to laboratorium.

W tym laboratorium, będziesz używać wbudowanych narzędzi Windows do zbierania informacji o systemie i rozwiązywać problemy zasobów systemowych.

Zalecany sprzęt

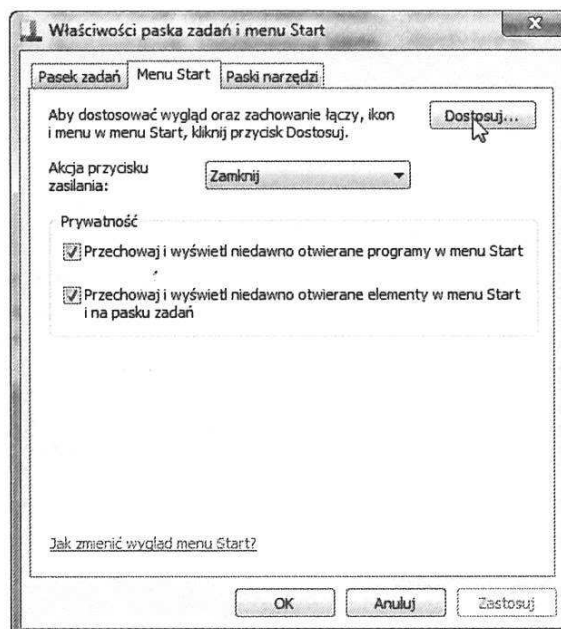
Do tego ćwiczenia wymagany jest następujący sprzęt:

- Komputer z systemem Windows 7

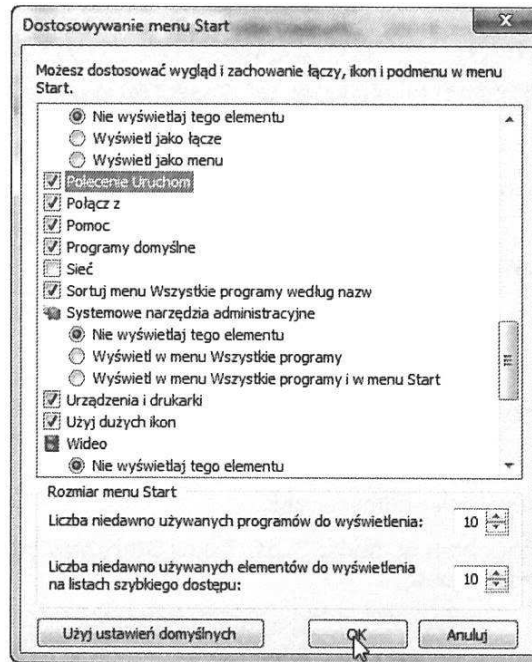
Krok 1

Zaloguj się na komputerze jako administrator.

Aby dodać polecenie Uruchom do menu Start, kliknij **Start** prawym przyciskiem myszy> **Właściwości**> zakładka **Menu Start**> **Dostosuj ...**

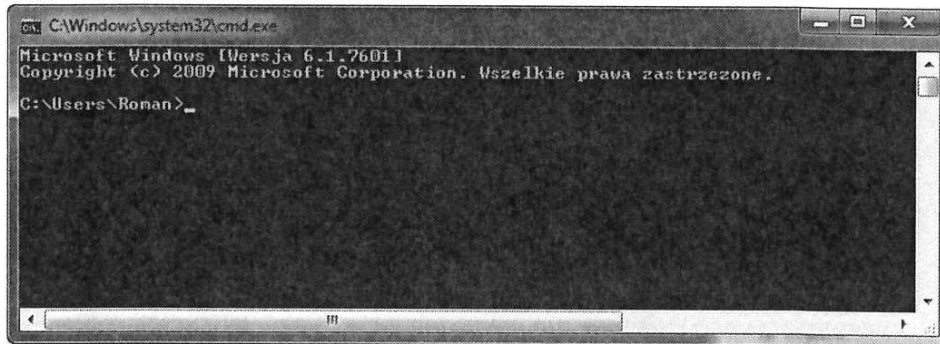


Przewiń w dół, aż pojawi się polecenie Uruchom. Kliknij w polu obok Uruchom. Kliknij przycisk **OK**.



Kliknij **Zastosuj** > **OK**, aby zamknąć okno "Pasek zadań i właściwości menu Start".

Otwórz okno wiersza poleceń, klikając przycisk **Start** > **Uruchom** > wpisz `cmd` > kliknij **OK**.



Jaka ścieżka napędu jest pokazana?

Wpisz `help` i naciśnij klawisz **Enter**.

```

C:\Windows\system32\cmd.exe
BREAK Wylacza lub wlacza rozszerzone sprawdzanie klaviszy CTRL+C.
BCDEDIT Ustawia wlasciwosci w bazie danych rozruchu w celu kontroli ladowania
rozruchu.
CACLS Wyszwietla lub modyfikuje listy kontroli dostepu (ACL) plikow.
CALL Wywoluje jeden program wsadowy z innego.
CD Wyszwietla lub zmienia nazwe biezacego katalogu.
CHCP Wyszwietla lub ustawia numer aktywnej strony kodowej.
CHDIR Wyszwietla lub zmienia nazwe biezacego katalogu.
CHKDSK Sprawdza dysk i wyswietla raport o jego stanie.
CHKNTFS Wyszwietla lub modyfikuje stan sprawdzania dysku przy rozruchu.
CLS Czysci ekran.
CMD Uruchamia nowe wystapienie interpretera polecen systemu Windows.
COLOR Ustawia domyslny kolor tla i pierwszego planu konsoli.
COMP Porownuje zawartosc dwoch plikow lub zestawow plikow.
COMPACT Wyszwietla i pozwala na modyfikacje listy plikow, skompresowanych na
partycji NTFS.
CONVERT Konwertuje woluminy FAT na woluminy NTFS. Nie mozna konwertowac
biezacego dysku.
COPY Kopiuje jeden lub wiele plikow do innej lokalizacji.
DATE Wyszwietla lub ustawia date.
DEL Usuwa jeden lub wiele plikow.
DIR Wyszwietla liste plikow i podkatalogow katalogu.
DISKCOMP Porownuje zawartosc dwoch dyskietek.
DISKCOPY Kopiuje zawartosc jednej dyskietki na druga.
DISKPART Wyszwietla lub konfiguruje wlasciwosci partycji dyskow.
DOSKEY Edytuje wiersze polecen, przywraca polecenia Windows i tworzy makra.
DRIVERQUERY Wyszwietla biezacy stan i wlasciwosci sterownika urzadzenia.
ECHO Wyszwietla komunikaty lub wylacza i wlacza echo polecen.
ENDLOCAL Konczy lokalne zmiany srodowiska w plikach wsadowych.
ERASE Usuwa jeden lub wiele plikow.
EXIT Konczy dzialanie programu CMD.EXE (interpretera polecen).
FC Porownuje dwa pliki lub zestawy plikow i wyswietla roznice miedzy
nimi.
FIND Wyszukuje ciag tekstowy w pliku lub plikach.
FINDSTR Wyszukuje ciagi znakow w plikach.
FOR Uruchamia podane polecenie dla kazdego pliku z zestawu plikow.
FORMAT Pormatuje dysk do uzytku w systemie Windows.
FSUTIL Wyszwietla lub konfiguruje wlasciwosci systemu plikow.
FTYPE Wyszwietla i modyfikuje typy plikow uzywane w skojarzeniach rozszerzen
plikow.
GOTO Przekazuje sterowanie interpretera polecen systemu Windows do wiersza
o podanej etykiecie w pliku wsadowym.
GPRESULT Wyszwietla informacje zasad grupy dla komputera lub uzytkownika.
GRAFTABL Wlacza wyswietlanie przez system Windows znakow rozszerzonych w
trybie graficznym.

```

Jakie jest polecenie, aby zmienić katalog?

Jakie jest polecenie, aby wyświetlić zawartość w katalogu?

Wpisz polecenie **cd ..** i naciśnij **Enter**.

```

C:\Windows\system32\cmd.exe
Aby uzyskac wiecej informacji na temat narzedzi, zobacz opis wiersza polecenia
w pomocy online.
C:\Users\Roman>cd ..
C:\Users>cd Roman
C:\Users\Roman>_

```

Jaka ścieżka napędu jest pokazana?

Powróć do oryginalnej ścieżki dysku.

Przykład: Wpisz **cd Roman** i naciśnij **Enter**.

Jaka ścieżka napędu jest pokazana?

Wpisz polecenie **dir/?** i naciśnij **Enter**.

Jeśli zostaniesz zapytany, naciśnij jakikolwiek klawisz, aby kontynuować.

```

C:\Windows\system32\cmd.exe
C:\Users\Roman>dir/?
Wyswietla liste plikow i podkatalogow katalogu.

DIR [dysk:][sciezka][nazwa_pliku] [/A[[:]atrybuty]] [/B] [/C] [/D] [/L] [/N]
[/O[[:]porzadek_sortowania]] [/P] [/Q] [/R] [/S] [/T[[:]pole_czasowe]] [/W]
[/X] [/4]

Dysk: [sciezka][nazwa_pliku]
Okresla dysk, katalog i/lub pliki do wyswietlenia.

/A Wyswietla pliki z okreslonymi atrybutami.
atrybuty D Katalogi R Pliki tylko do odczytu
H Pliki ukryte A Pliki gotowe do archiwizacji
S Pliki systemowe I Pliki, ktorych zawartosc nie zostala
zindeksowana
L Punkty ponownej analizy - Prefiks oznaczajacy "nie"
/B Uzywa prostego formatu (bez informacji naglowka lub
podsumowania).
/C Wyswietla w rozmiarach plikow separator tysiecy. Ustawienie
wartosc domyslna. Atrybut /-C sluzyc do wyswietlenia separatora.
/D Podobne do /W, ale pliki sa sortowane kolumnami.
/L Uzywa malych liter.
/N Nowy format dlugiej listy, w ktorym nazwy plikow unieszczone sa
z prawej strony.
/O Wyswietla liste plikow wedlug porzadku sortowania.
porzadek_sortowania N Wg nazw (alfabetycznie) S Wg rozmiarow (od
najmniejszych)
E Wg rozszerzen (alfabetycznie) D Wg dat i godzin
(od najstarszych)
G Grupuj katalogi na poczatku - Prefiks odroczenia
kolejnosci
/P Wstrzymuje wyswietlanie informacji po zapelnieniu ekranu.
/Q Wyswietla informacje o wlascicielach plikow.
/Q Wyswietla alternatywne strumienie danych pliku.
/S Wyswietla pliki w okreslonym katalogu i wszystkich
podkatalogach.
/T Okresla, ktore pole czasowe jest wyswietlane lub uzywane do
sortowania
pole_czasowe C Utworzenie
A Ostatni dostep
W Ostatni zapis
/W Stosuje format szerokiej listy.
/X Wyswietla krotkie nazwy wygenerowane dla plikow o nazwie
w innej postaci niz Skropka3.
Format ten wyglada tak jak format /N, przy czym krotka nazwa
jest ustawiona przed dluga nazwa. Jesli nie na krotkiej
nazwy, zamiast niej wyswietlane sa spacje.
/4 Wyswietla rok przy uzyciu czterech cyfr.

Powyzsze opcje mozna uniesc w zmiennej srodowiskowej DIRCMD. Ustawienia
wstepne prze lacznikow mozna zmienic, dodajac do nich prefiks - <lacznik>- na
przyklad /-W.

C:\Users\Roman>_

```

Który przełącznik wyświetla szeroki format listy?

Wpisz `dir` i naciśnij **Enter**.

Wpisz polecenie `dir/w` i naciśnij **Enter**.

```

C:\Windows\system32\cmd.exe
C:\Users\Ronan>dir
Wolumin w stacji C nie ma etykiety.
Numer seryjny woluminu: F4D0-8DC9

Katalog: C:\Users\Ronan
2014-05-20 16:50 <DIR> .
2014-05-20 16:50 <DIR> ..
2014-04-03 12:38 <DIR> .android
2014-05-20 14:00 372 .packettracer
2013-12-04 20:29 <DIR> .pdfsam
2014-02-08 17:31 <DIR> .swt
2014-05-11 22:54 <DIR> .VirtualBox
2014-02-08 18:41 <DIR> .zenmap
2014-02-01 22:07 <DIR> 1
2014-02-01 22:14 <DIR> 2
2013-04-17 12:01 0 agent.log
2014-05-03 16:16 <DIR> Application Data
2014-05-20 14:06 <DIR> Cisco Packet Tracer 5.3.3
2014-01-15 15:44 <DIR> Cisco Packet Tracer 6.0.1
2014-05-14 09:08 <DIR> Contacts
2014-05-20 16:21 <DIR> Desktop
2013-04-17 12:06 <DIR> Doctor Web
2014-05-14 09:08 <DIR> Documents
2014-05-20 15:10 <DIR> Downloads
2014-02-28 23:12 <DIR> EREnt64
2014-05-14 09:08 <DIR> Favorites
2014-02-28 23:12 <DIR> licman
2014-05-16 18:55 <DIR> Links
2014-02-04 12:41 <DIR> Local Settings
2014-02-01 22:51 512 MBR
2014-05-14 09:08 <DIR> Music
2014-05-16 19:41 <DIR> Pictures
2014-05-14 09:08 <DIR> Podcasts
2014-05-20 16:08 <DIR> Saved Games
2014-05-14 09:08 <DIR> Searches
2013-04-16 23:21 <DIR> SystemRequirementsLab
2014-05-14 09:08 <DIR> Videos
2014-05-20 16:50 <DIR> Virtual Machines
2014-05-11 15:20 <DIR> VirtualBox VMs
2014-02-01 22:51 <DIR> {unallocated space}
2014-03-13 11:19 1 097 Документы - Ярик.lnk
          4 plik(ow)          1 981 bajtow
          32 katalog(ow)    2 491 736 064 bajtow wolnych

C:\Users\Ronan>dir /w
Wolumin w stacji C nie ma etykiety.
Numer seryjny woluminu: F4D0-8DC9

Katalog: C:\Users\Ronan

[.]          [..]          [.android]
[.pdfsam]   [..swt]       [.VirtualBox]
[1]         [2]         agent.log
[Cisco Packet Tracer 5.3.3] [Cisco Packet Tracer 6.0.1] [Contacts]
[Doctor Web] [Documents]    [Downloads]
[Favorites]  [licman]      [Links]
MBR         [Music]   [Pictures]
[Saved Games] [Searches]    [SystemRequirementsLab]
[Virtual Machines] [VirtualBox VMs] [{unallocated space}]
          4 plik(ow)          1 981 bajtow
          32 katalog(ow)    2 491 674 624 bajtow wolnych

C:\Users\Ronan>

```

Jaka jest różnica między tymi dwoma poleceniami?

Wpisz **VOL**.

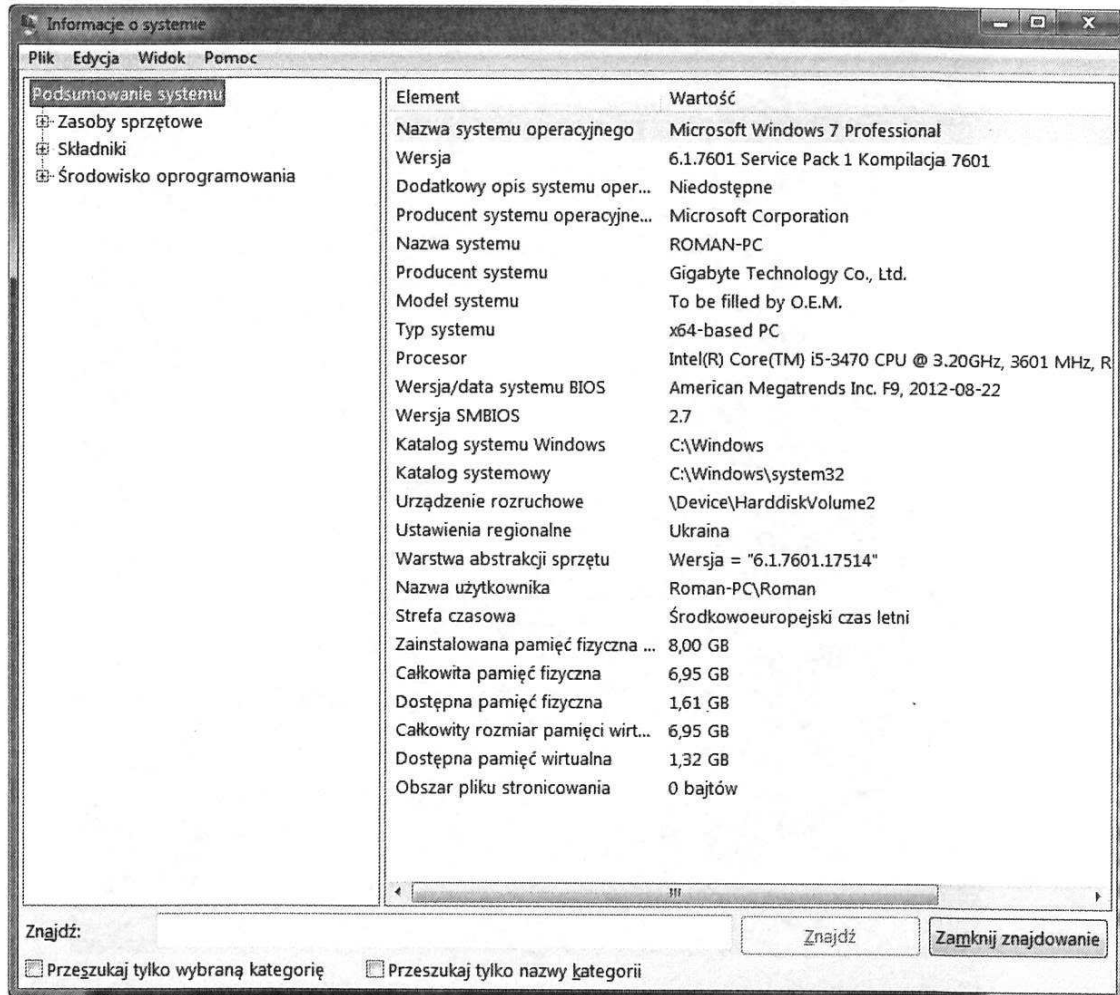
Jaka jest nazwa woluminu dysku C?

Zamknij okno wiersza polecenia.

Krok 2

Otwórz Informacje Systemowe, klikając **Start> Uruchom>** wpisz **msinfo32>** kliknij **OK**.

Kliknij znak **plus** obok Zasoby sprzętowe, Składniki i środowisko oprogramowania. Rozwiń okno, aby można było zobaczyć całą zawartość.



Pod nagłówkiem Podsumowanie systemu zlokalizuj i wymień co następuje:

Procesor

Wersja/data BIOS

Całkowita pamięć fizyczna

Pod nagłówkiem Zasoby sprzętowe zlokalizuj i wymień co następuje:

Kanały DMA i urządzenia wykorzystujące zasoby.

Zakres I/O adresów dla tych urządzeń.

Adres IRQ dla tych urządzeń.

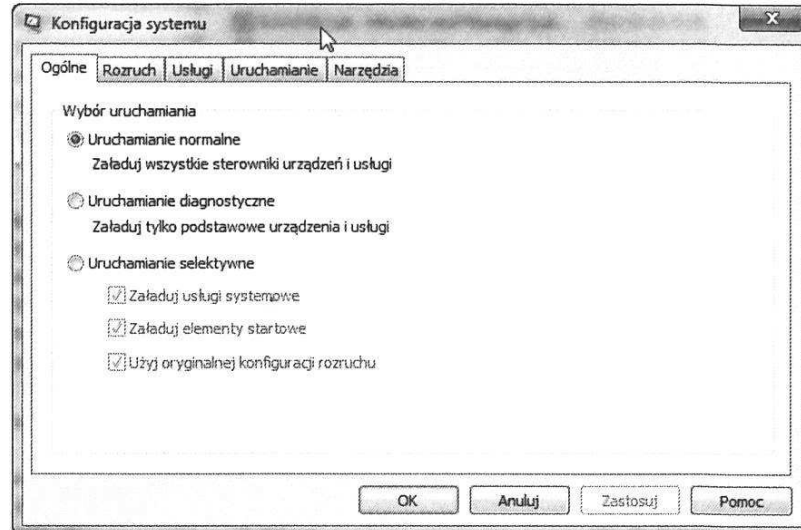
Pod pozycją Komponenty i oprogramowanie rozejrzyj się za informacjami znajdującymi się w tych strefach.

Zamknij okno Informacje o systemie.

Krok 3

Otwórz Konfiguracja systemu, klikając **Start> Uruchom>** wpisz **msconfig>** kliknij **OK**.

Uwaga: Bardzo ważne jest, aby nie dokonywać żadnych zmian w tym narzędziu bez zgody instruktora.

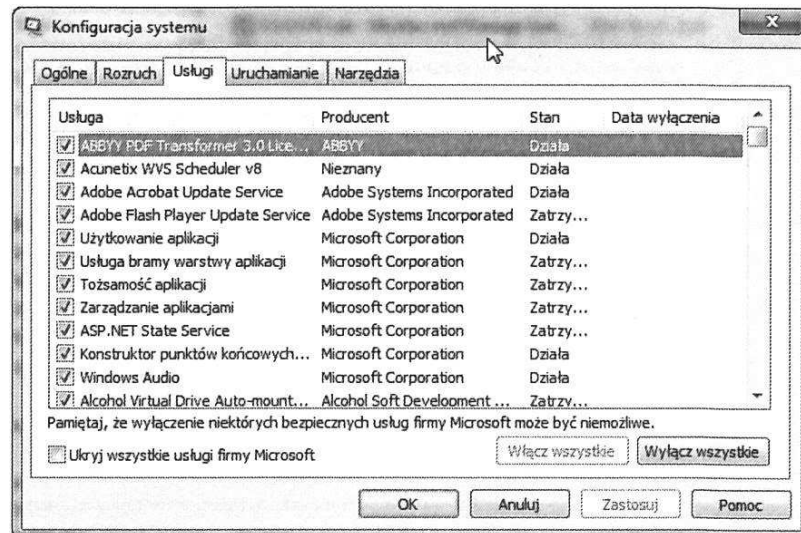


Kliknij kartę **Ogólne**, jeśli nie jest aktywna.

Jakie są opcje uruchamiania?

Kliknij kartę **Rozruch**. Ta karta jest do modyfikacji opcji rozruchu.

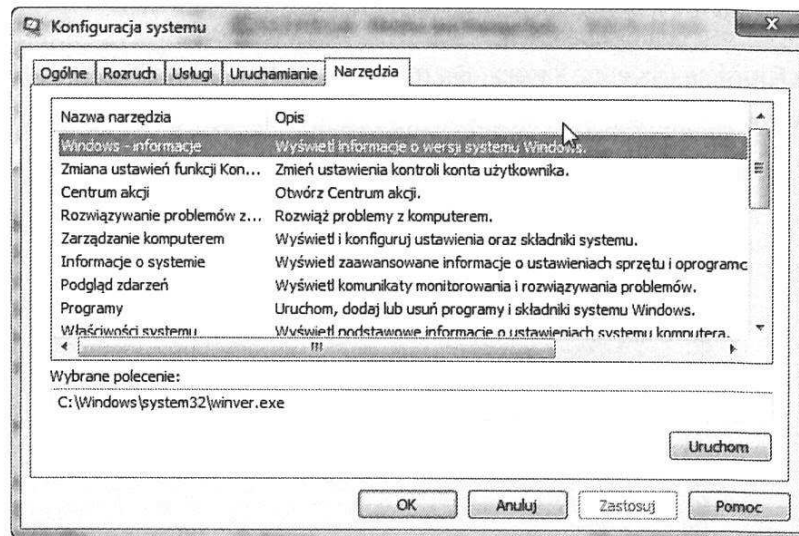
Kliknij kartę **Usługi**. Zakładka ta zawiera listę usług komputerowych i ich status.



Można włączać i wyłączać usługi na tej karcie?

Kliknij kartę **Autostart**. Zakładka ta zawiera listę programów, które są automatycznie ładowane przy każdym włączeniu komputera.

Kliknij kartę **Narzędzia**.



Co można zrobić w tej karcie?

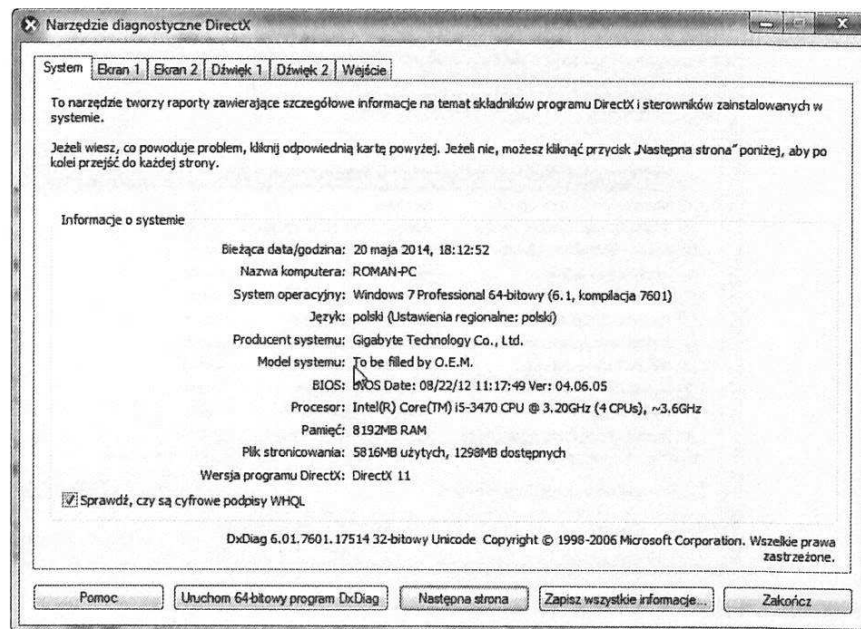
Kliknij przycisk **Anuluj**, aby zamknąć okno "Konfiguracja systemu".

Krok 4

Otwórz Narzędzie diagnostyczne DirectX, klikając przycisk **Start> Uruchom> wpisz dxdiag> kliknij OK**.

Jeśli pojawi się prośba, aby sprawdzić sygnatury sterowników DirectX kliknij przycisk **Nie**

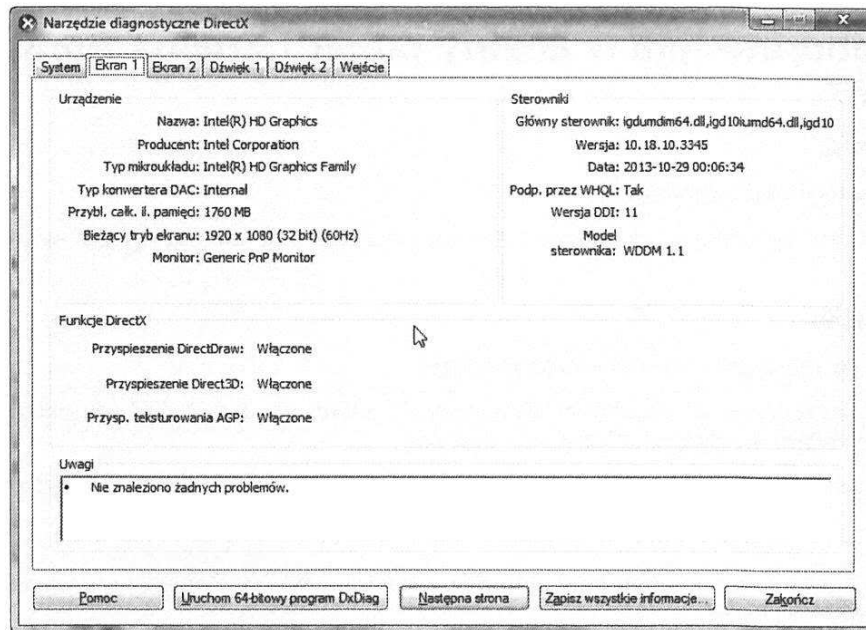
Uwaga: Gdy Narzędzie diagnostyczne DirectX otwiera się po raz pierwszy, załadowanie wszystkich informacji, może zająć chwilę. Twoje Narzędzie diagnostyczne DirectX może nie wyglądać dokładnie tak jak pokazano w tym laboratorium.



Upewnij się, że karta System jest aktywna.

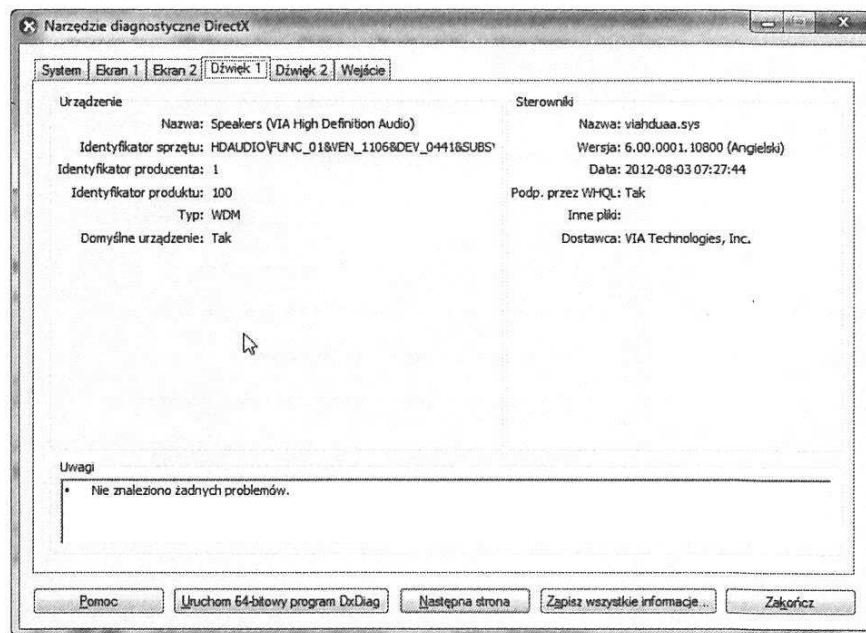
Co zgłasza to narzędzie?

Klikaj **Następna strona**, dopóki nie znajdziesz się w zakładce **Wyświetlacz**.



Jakie informacje są wymienione na tej stronie?

Klikaj **Następna strona**, dopóki nie znajdziesz się na karcie Dźwięk.



Jakie informacje są wymienione na tej stronie?

Klikaj **Następna Strona**, dopóki nie znajdziesz się na zakładce Wejścia.

Jakie informacje są wymienione na tej stronie?

Kliknij **Zakończ**.